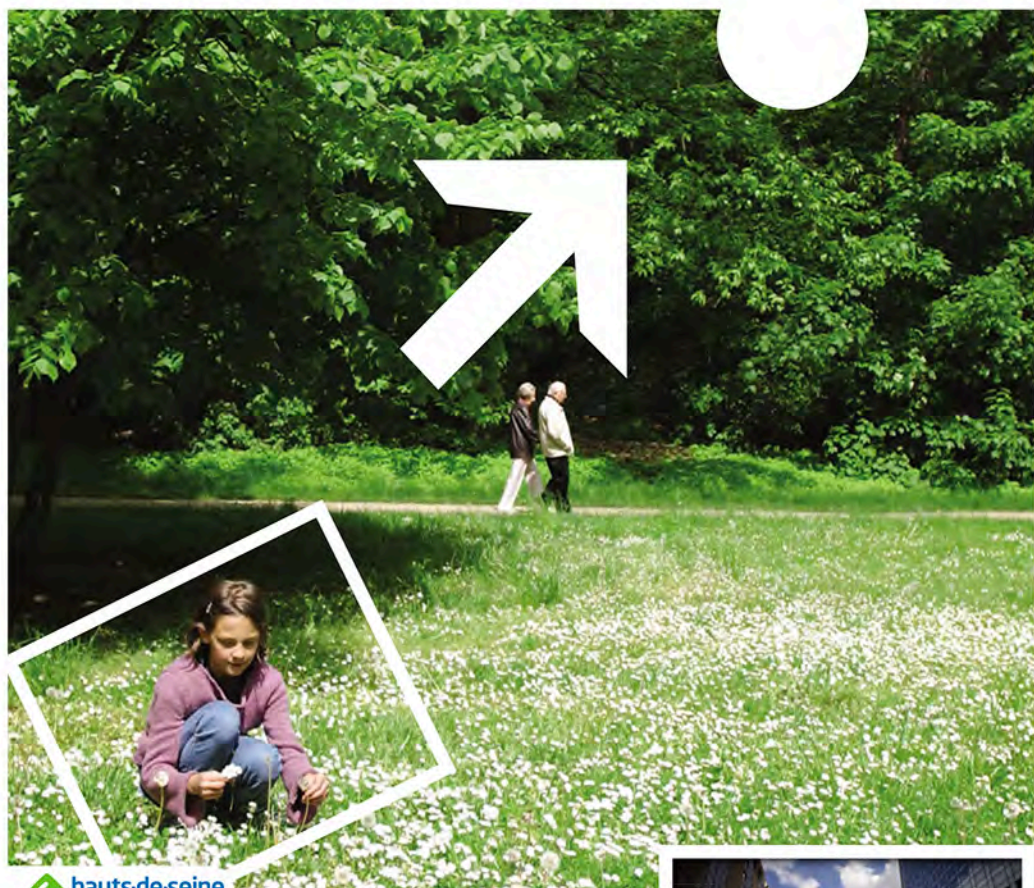


# PROMENADES À PIED

## DANS LES HAUTS-DE-SEINE



 **hauts-de-seine**  
LE DÉPARTEMENT



**Circuits nature et urbains • Découvertes architecturales**

# La rando pour tous

Tous les ans au printemps (avril), le Comité Départemental de la Randonnée Pédestre des Hauts-de-Seine (CDRP92) et le Comité Départemental du Tourisme (CDT92), organisent la « Rando pour tous », une manifestation pédestre gratuite ouverte à toutes et à tous.

Chaque année, le parcours est différent et permet ainsi de découvrir divers territoires du département des Hauts-de-Seine.

## Plusieurs parcours sont proposés :

- Autour de 19 km ;
- Autour de 13 km ;
- Autour de 10 km, Marche Nordique (sous réserve) ;
- Autour de 6 km, Parcours libre et fléché, avec un jeu de piste à la recherche d'indices pour découvrir l'histoire locale, plus particulièrement réservé aux enfants accompagnés. Accessible aux poussettes ;
- Autour de 3 Km, Rando-Santé (sous réserve).

Les randonnées seront encadrées par des animateurs confirmés. A leur arrivée les randonneurs sont accueillis dans une ambiance festive avec orchestre et animations, et trouvent des rafraichissements pour se remettre de leurs efforts.

**À noter que nos amis les chiens ne sont pas acceptés.**

## Informations pratiques :

Pensez à prendre un pique-nique, de l'eau (1 litre par personne), et de bonnes chaussures

**Randonnées gratuites** pour tous mais **inscription recommandée** sur : [www.rando92.fr](http://www.rando92.fr)

## Renseignements :

01 41 08 05 21 | 06 80 53 62 91  
ou sur le site [www.rando92.fr](http://www.rando92.fr)



© CDT92-JL Dolmaire



© CDT92-JL Dolmaire

## édito

### La rando, un ADN de Hauts-de-Seine Tourisme

Avec ses 400 km d'itinéraires balisés, ses onze itinéraires de Promenades et Randonnées (PR), ses six sentiers de Grande Randonnée qui les traversent (GR), **les Hauts-de-Seine sont une terre de promenades et de découvertes.**

Dès sa création en 2001, le Comité départemental du Tourisme en partenariat avec un très actif Comité Départemental de Randonnée Pédestre, a eu la volonté de mettre en relief l'**Atout vert** des Hauts-de-Seine.

C'est peut-être le plus surprenant que ce département urbain à proximité immédiate de Paris, ait 45% de son territoire en espaces verts, 3 forêts domaniales, 18 parcs départementaux dont le célèbre Parc de Sceaux, et le Domaine national de Saint-Cloud.

Chaque année depuis 2002, nous organisons au Printemps, la « **Rando pour tous** », une manifestation pédestre gratuite ouverte à toutes et à tous. Autour d'animateurs confirmés du CDRP, ce sont cinq parcours adaptés qui sont proposés. Ils permettent de découvrir divers territoires du Département.

Fin septembre, nous donnons rendez-vous à une randonnée hors du commun réservée aux plus aguerris : 33 km et 1 100 mètres de dénivelée cumulée dans les forêts de Fausses-Reposes, Meudon et Clamart. C'est la **Bossapas**, la « rando de l'extrême » dans les Hauts-de-Seine.

Dans la lignée de la première brochure éditée par le Comité Départemental du Tourisme, « **20 promenades à pied** » (circuits nature et urbains, découvertes architecturales, chasses au trésor), toujours téléchargeables sur [tourisme92.com](http://tourisme92.com), nous vous présentons aujourd'hui **une douzaine de nouvelles promenades** estampillées et actualisées par les spécialistes du CDRP.

Nous répondons ainsi à tous ceux de plus en plus nombreux veulent se promener seuls ou en famille, dans leur proximité.

## sommaire

Rando événement : « La rando pour tous »	2
P01   Un tour au parc des Chanteraines	4
P02   De Colombes au parc Lagravère	6
P03   L'île de la Jatte et les Impressionnistes	8
P04   La Défense et ses alentours	10
Rando événement : « La Bossapas »	13
P05   La Promenade Bleue	14
P06   Le Mont Valérien et ses environs	16
P07   La Promenade des Gallicourts	18
Carte touristique : Sites, Musées, Châteaux	20
P08   Les Etangs de Ville-d'Avray	26
P09   L'île Saint-Germain	28
P10   Les Coteaux d'Issy-Meudon et la Seine	30
P11   Les 3 Etangs en forêt de Meudon	32
P12   Les Broderies du domaine départemental de Sceaux	34



P01 - 2h30 - 10km

## Un tour au parc départemental des Chanteraines

Une promenade bucolique dans un parc de 80 hectares de végétation aux multiples découvertes.



Accès transports :

- RER C, gare de Gennevilliers
- Tram T1, station « Gare de Gennevilliers »
- Bus : 166, 178, N51

### Votre parcours

**D/A En partant de la gare de Gennevilliers**, tourner à gauche, passer sous le pont et entrer dans le parc départemental des Chanteraines. Prendre le 2ème chemin à gauche, celui qui monte légèrement (PR 1, balise jaune). Continuer jusqu'aux Hautes-bornes. Traverser les voies du petit train, faire 200 mètres pour monter **au belvédère, avec vue sur le lac, la Tour Eiffel et la banlieue parisienne**, à voir (1).

De retour dans le parc, contourner l'étang par la droite pour rejoindre le passage sous l'A86. Puis contourner le lac également par la droite pour revenir à votre point de départ.

**Nota** De nombreuses activités de loisirs sont proposées dans ce parc, ainsi que divers points de restauration.

Revenir sur vos pas, passer sur l'A86, continuer par la gauche en suivant le chemin après la gare (passage de verdure), prendre le chemin à gauche en direction de la zone de Garenne. Sortir du parc et suivre le chemin jusqu'à la rue du Commandant d'Estienne d'Orves. Tourner à gauche, arriver au bout de la rue, prendre le chemin avec une barrière en bois, longer le grillage d'une société jusqu'au rond-point et prendre l'allée des Recoudés.

Faire 400 mètres, à droite prendre la Coulée verte, tourner à gauche boulevard Dequevauvilliers. Au prochain carrefour (feux), le traverser et récupérer la Coulée verte jusqu'à la Seine (Promenade bleue), tourner à droite suivre le fleuve, puis revenir dans le parc.

À voir : la **ferme des Hautes-Bornes**, le **centre de plongée UCPA**, le **cirque Micheletty**, les **lieux de pêche** (2).



© CDT92-JL Dolmaire



P02 - 2h30 - 10km

## De Colombes au parc départemental de l'Île Marante

Une ville, du vert, de l'eau... Voyage en terre sportive, olympique et rugbystique.



Accès transports :

- SNCF ligne Paris Saint-Lazare/Argenteuil, gare de Colombes
- Bus : 167, 304, 366, 378, 566

### Votre parcours

**D/A Départ de la gare SNCF de Colombes.** Quitter la gare à gauche par le parking de l'avenue Ménélotte. Emprunter le tunnel piétonnier à gauche. Poursuivre par la rue Saint-Lazare à droite, la rue Saint-Hilaire, le square Saint-Hilaire à gauche, le boulevard des Oiseaux à gauche et le square des Oiseaux à droite. Prendre les rues de la Concorde à gauche, Saint-Denis à droite. Traverser l'avenue de Verdun puis reprendre la rue Saint-Denis. Tourner à droite rue de la Reine Henriette. Emprunter à droite le boulevard Edgar Quinet et suivre la rue Paul Bert sur le trottoir de gauche. À voir : **l'ancien pavillon des Balances, le stade Yves du Manoir (1)**.

Rejoindre le parc Lagravère de l'Île Marante à gauche après le pont de l'A86. Entrer dans le parc de l'Île Marante et longer la Seine jusqu'au pont de Bezons. Revenir sur vos pas, prendre le chemin bordant l'autoroute. 500 mètres après la patinoire, prendre la passerelle à droite et traverser l'A86, tout droit rue de Frankenthal. Traverser la place de la Commune de Paris et poursuivre tout droit, rue de l'Égalité. Tourner à gauche rue Saint-Denis, puis tourner à droite boulevard Edgar Quinet et passer dans le square. Remonter jusqu'à la rue Gabriel Péri, tourner à gauche et la prendre jusqu'à la place du Général Leclerc.

À voir : **le clocher de l'ancienne église Saint-Pierre-Saint-Paul rue de Verdun, le musée municipal de Colombes place du Général Leclerc (2)**.

Traverser le boulevard de Valmy et continuer par la rue du Bournard jusqu'à la gare, votre point de départ.

**Nota** Vous pouvez à votre guise découvrir et pratiquer diverses animations sportives et santé dans le parc Lagravère.

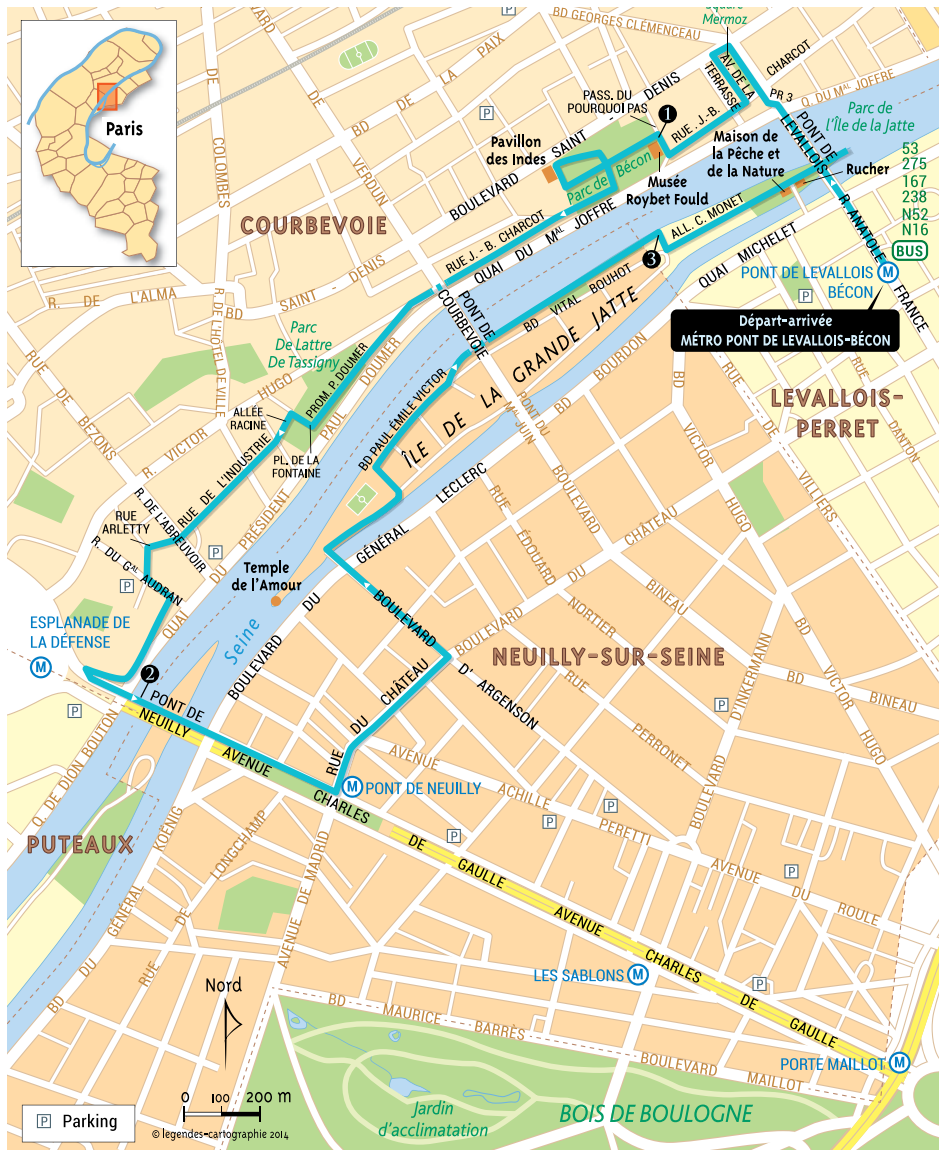




P03 - 3h15 - 12km

# L'Île de la Jatte et les Impressionnistes

Sur les traces de Monet, Van Gogh, Sisley, Seurat...



Accès transports :

- Métro : ligne 3, « Pont de Levallois-Bécon »
- Bus : 53, N52, 275, N16, 167, 238

## ➔ Votre parcours

**D/A Départ du métro « Pont de Levallois-Bécon ».** Prendre sortie N° 2 (Rue Anatole France N° impair). Remonter la rue Anatole France jusqu'à la Seine. Traverser le quai Michelet. Traverser le pont de Levallois en suivant le PR 3 (balisage jaune). Au bout, entrer dans le square Jean Mermoz. En sortir et tourner à gauche boulevard Saint-Denis. Prendre la 1<sup>ère</sup> à gauche, avenue de la Terrasse et descendre les escaliers. Tourner à droite, rue Jean-Baptiste Charcot. Prendre la 2<sup>ème</sup> à droite, passage du Pourquoi-Pas, puis, après les escaliers, entrer dans **le parc de Bécon, le musée Roybet Fould, le pavillon des Indes**, à voir (1).

Après le Pavillon des Indes, descendre la rampe jusqu'au parterre et jets d'eau. Prendre à droite, sortir du parc, puis prendre tout droit rue Jean-Baptiste Charcot jusqu'au pont de Courbevoie. Tourner à gauche. Traverser le quai du Maréchal Joffre, tourner à gauche et tout de suite à droite, descendre la rampe à coté de la Seine et passer sous le pont.

Entrer dans le parc des Berges de Seine, suivre le PR jaune et la Promenade Bleue. Prendre la passerelle, traverser au-dessus le quai Paul Doumer. Aller place la Fontaine puis prendre la rue Racine. Descendre allée Racine (escalator), et prendre tout droit la rue de l'Industrie jusqu'au bout, puis la rue Arletty. À gauche, prendre la rue du Général Audran. Monter l'escalier (ou l'escalator) et suivre le fléchage « Pont de Neuilly par place de Seine ».

À gauche, prendre la passerelle jusqu'au pont de Neuilly puis tourner à gauche. Traverser le pont de Neuilly en direction de Paris, avenue Charles de Gaulle. A proximité, station de métro « Pont de Neuilly » (ligne 1), 6,5km parcourus.

Tourner à gauche, rue du Château, puis boulevard du Château. Tourner à gauche boulevard d'Argenson, traverser le boulevard du Général Leclerc, monter sur la passerelle et traverser la Seine. À voir, à gauche : **le Temple de l'Amour (2)**.

Prendre à droite le chemin entre le stade du Général Monclar et la Seine. Sortir et tourner à droite boulevard Paul-Emile Victor jusqu'au bout. Tourner à gauche, descendre la rampe et passer sous le boulevard Bineau (pont de Courbevoie). Prendre à gauche et suivre le PR (balisage jaune). Attention les berges de Seine peuvent être dangereuses ; en cas d'intempéries prendre le boulevard Vital Bouhot. À voir : **le parcours des Impressionnistes (3)**.

Suivre tout droit l'allée Claude Monet et entrer dans le parc de l'Île de la Jatte. À voir : **la Maison de la Pêche et de la Nature, le rucher de Levallois (4)**.

Ne pas oublier d'aller au bout de l'île pour découvrir le beau panorama sur la Seine.

Tourner à droite, monter l'escalier, prendre la rue Anatole France et revenir au métro « Pont de Levallois-Bécon », votre point de départ.



## P04 - 4h - 15km



## La Défense et ses alentours

À la découverte du 1er quartier d'affaires européen, et de ses nombreuses faces cachées.

Accès transports :

- RER A, SNCF Paris Saint-Lazare, Tram T2 : gare de « La Défense »
- Métro, ligne 1 : arrêt « La Défense Grande Arche » (terminus)
- Bus : 73, 141, 144, 159, 161, 174, 178, 258, 262, 272, 275, 276, 278, 360, 378

### ➔ Votre parcours

**D/A A partir de la gare multimodale, départ au pied de la Grande Arche de La Défense.**

Monter les marches, traverser l'Arche et redescendre les marches. Prendre tout droit la jetée avancer jusqu'à l'escalier « Nanterre Terrasse Valmy », descendre et suivre le balisage jaune. Tout droit, prendre le boulevard des Bouvets et tourner à gauche rue C. Hébert. Suivre esplanade Charles de Gaulle et entrer dans le parc départemental André Malraux. (Toilettes).

Tourner à droite et prendre le chemin plus en hauteur, passer par le square de la Brèche, sortir pour traverser l'avenue Joliot-Curie, tourner à gauche.

À voir : **les archives départementales des Hauts-de-Seine (1)**.

Prendre la passerelle, traverser l'avenue et rentrer de nouveau dans le parc. Tourner à gauche et suivre le PR (balisage jaune). Monter l'escalier en direction du jardin des collections, continuer ce chemin bitumé allée de l'Arlequin (voie pompier). À voir : **les tours Aillaud (2)**.

Arriver sur la place, la contourner par la droite, traverser l'avenue Pablo Picasso, tourner à droite et la suivre jusqu'au prochain carrefour.

Prendre la rue des Rosiers puis la 1ère gauche, rue des Fontaines. Traverser l'avenue Georges Clemenceau, puis prendre la rue du Moulin. Traverser la rue de la République et entrer dans le parc du moulin. À voir : **le moulin de Chantecoq (3)**.

Descendre la place du souvenir. Passer devant la gare de Puteaux (ligne Paris Saint-Lazare, Tram T2). Possibilité de s'arrêter ici (6,5km parcourus). Passer sous le souterrain, descendre l'escalier boulevard Richard Wallace. Prendre vers la gauche la rue Victor Hugo, traverser la rue Chantecoq et aller place de l'Hôtel de Ville. À voir : **l'Hôtel de Ville de Puteaux (4)**.

Traverser l'esplanade de l'Hôtel de Ville et la place de Stalingrad. Prendre en face la rue Godefroy, à gauche la rue de l'Appel du 18 Juin 1940, puis la rue Henri Martin à gauche. À voir : **le théâtre (5)**.

Prendre à gauche la rue Bourgeoise, puis à droite la rue Benoit Malon. Traverser le boulevard Richard Wallace pour prendre en face la rue Gerhard. Tourner à gauche rue Parmentier. À voir : **l'atelier Gaston Garino (collection De Dion-Bouton) (6)**.

La suite de votre parcours ➔



## P04 - 4h - 15km La Défense et ses alentours

Tourner à gauche quai De Dion-Bouton. Prendre le pont de Puteaux. Au milieu de celui-ci, descendre à gauche sur l'île de Puteaux. À voir : **le Naturoscope (7)**.

Voie Georges Hassoux, entrer dans le parc Lebaudy (complexe sportif, roseraie) puis monter les marches pour rejoindre le pont de Neuilly, prendre à gauche et remonter vers La Défense. Se diriger vers la Terrasse Bellini.

Suivre les marques jaunes Axe de La Défense, prendre l'escalator et passer la passerelle. À l'entrée du souterrain, prendre tout de suite à gauche l'escalier pour arriver esplanade du Général de Gaulle.

Possibilité de s'arrêter au métro « Esplanade de La Défense » (ligne 1) (10,5km parcourus).

À voir : **le clos Chantecoq, les vignes de La Défense (8)**.

Continuer jusqu'à la Grande Arche avec le circuit des œuvres d'arts de La Défense.

### Nota

À découvrir les 64 œuvres d'art contemporain de La Défense (César, Calder, Miro, Takis, Moretti...).



© CDT92 - J.L. Dolmaire



© CDT92 - J.L. Dolmaire



© Mairie de Puteaux

# La Bossapas

Tous les ans fin septembre, venez découvrir et partager  
« La rando de l'extrême dans les Hauts-de-Seine »

À l'initiative du Comité Départemental de la Randonnée Pédestre des Hauts-de-Seine et du Comité Départemental du Tourisme des Hauts-de-Seine, venez pratiquer une randonnée hors du commun en Ile-de-France sur la BOSSAPAS.

33 km et 1100 mètres de dénivellée cumulée (ou 25 km et 800 mètres de dénivellée pour les moins entraînés) vous attendent en forêts de Fausses-Reposes, Meudon et Clamart.

Cette randonnée pédestre est également un challenge sportif, ouvert aux randonneurs expérimentés mais aussi à tous les pratiquants d'autres sports.

Il n'y a pas d'accompagnement sur les parcours, mais des points de contrôle et de ravitaillement (passages obligés pour les « diplômés » remis en fin d'épreuve). Le parcours, surfléché par les soins de nos baliseurs, peut être effectué seul ou entre amis. Une carte, un descriptif et une fiche de contrôle sont remis au départ.

Cafés et rafraîchissements sont offerts aux points de contrôle par les organisateurs.

Nous répondons ainsi à tous ceux qui de plus en plus nombreux veulent se promener seuls ou en famille, dans leur proximité.



© CDRP92

### Informations pratiques :

#### Rendez-vous :

de 7h30 à 8h30 (derniers départs),  
Gare de Chaville Rive droite.

#### Accès :

en train > ligne Paris-Saint-Lazare/Versailles  
en voiture > possibilité de se garer à proximité de la gare.

Pensez à prendre un pique-nique, de l'eau (2 litres par personne), et de bonnes chaussures

**Inscription recommandée** uniquement sur site Internet : [www.rando92.fr](http://www.rando92.fr)

#### Renseignements :

01 41 08 05 21 | 06 80 53 62 91  
ou sur le site [www.rando92.fr](http://www.rando92.fr)

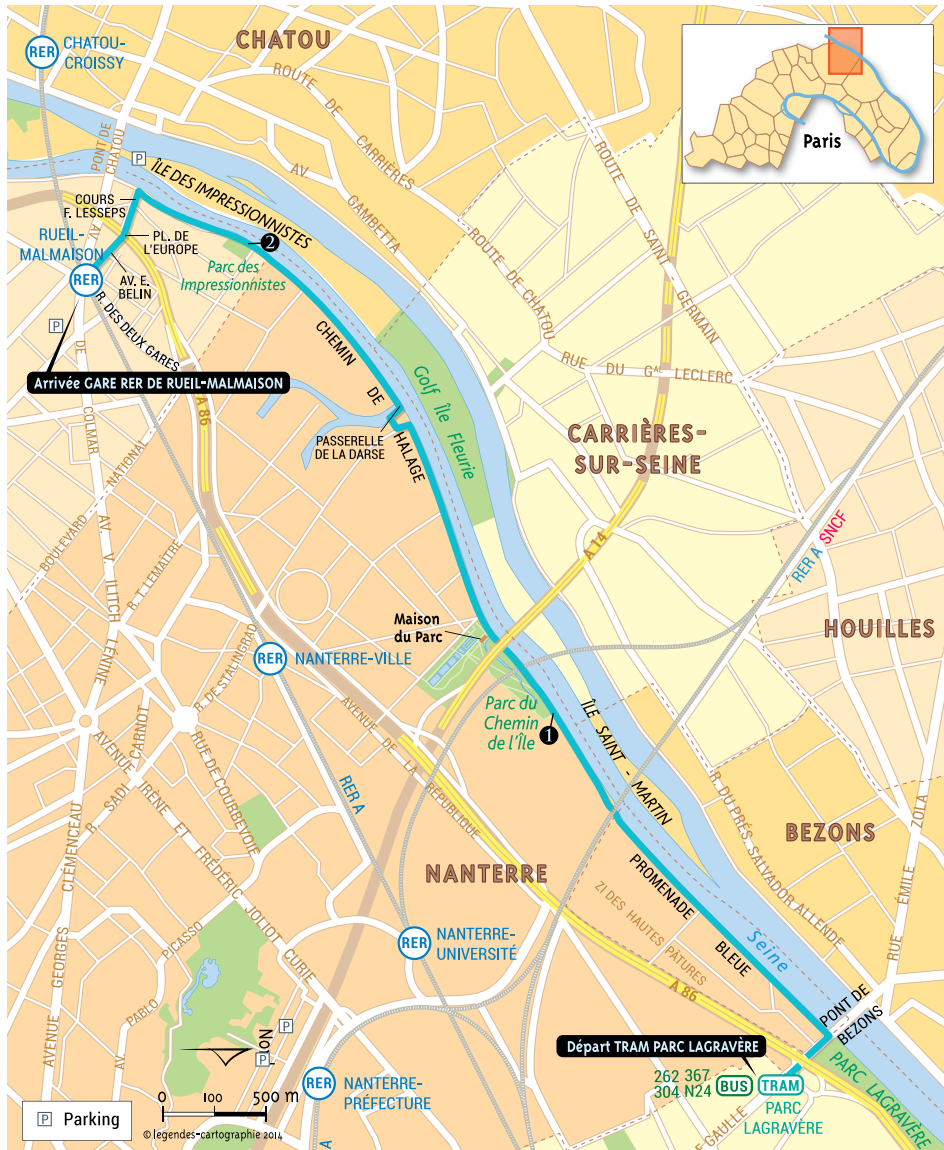


© CDRP92



## P05 - 2h - 7km

(en ligne, aller/retour possible)



## La Promenade Bleue

À la découverte de la Seine en longeant ses berges

Accès transports départ :

- Tram T2, arrêt  
« Parc Pierre Lagravère »
- Bus : 262, 304, 367, N24

Accès transports arrivée :

- RER A, gare de Rueil-Malmaison
- Bus : 144, 158, 241, 244, 367

### Votre parcours

En direction du pont de Bezons, passer sous l'A86 et se diriger vers la Seine. Descendre sur le bord de Seine, suivre la « Promenade Bleue » le long de la Seine jusqu'au parc du Chemin de l'Île. À voir : **les parcs départementaux Pierre Lagravère et du Chemin de l'Île (1)**.

Entrer dans le parc par le pont-levis. Longer la petite rivière et rejoindre les bassins et la Maison du parc. (Toilettes). Sortir par la grille de Seine et poursuivre la Promenade Bleue (chemin de Halage) en traversant la passerelle de la Darse de Nanterre, jusqu'au parc des Impressionnistes à Rueil-Malmaison. À voir : **le parc des Impressionnistes (2)**.

Traverser le Parc des Impressionnistes pour reprendre le bord de Seine. Arriver place des Impressionnistes puis gagner la gare de Rueil-Malmaison en montant cours Ferdinand de Lesseps. Traverser la place de l'Europe. Continuer avenue Edouard Belin. Traverser la rue des 2 Gares pour arriver au RER de Rueil Malmaison.

#### Nota

Le parcours peut se faire en aller-retour ou en inversant le point de départ. Il se prolonge même jusqu'à Londres sur « L'Avenue Verte London-Paris » !



© CG92-LABRE WILLY



© CG92 - Labre Willy





P06 - 2h30 - 10,5km

## Le Mont Valérien et ses alentours

Le Mont Valérien, haut lieu de pèlerinage et de mémoire.



Accès transports départ :

- Tram T2, gare de Suresnes-Longchamp
- Bus : 144, 244, 563, N53

### Votre parcours

**A/D Depuis la gare du tramway,** prendre la sortie sur le quai de la direction Porte de Versailles. Monter la rue Cluseret. Traverser le boulevard du Maréchal de Lattre de Tassigny puis tourner à gauche. À voir : **les vignes de Suresnes (1)**.

Tourner à droite rue du Pas Saint-Maurice et suivre le PR 8 (balisage jaune). Prendre à droite l'avenue des Landes puis monter le Chemin de la Motte (1ère à gauche). Traverser la place de l'Abbé Franz Stock. Monter sur l'esplanade du Mont Valérien. À voir : **le Mémorial de la France combattante (2)**.

À gauche, prendre le chemin bétonné de la promenade départementale Jacques Baumel. Suivre les balises jaunes et bleues. Faire le tour de la forteresse. (Toilettes). Revenir à l'esplanade du Mont Valérien. Suivre le PR8, traverser la rue du professeur Léon Bernard, tourner à gauche, descendre le chemin qui borde cette rue. Traverser le boulevard Washington. À voir : **le cimetière militaire américain (3)**.

Descendre la rue du Calvaire. Possibilité de s'arrêter à la gare SNCF Suresnes-Mont-Valérien (ligne Paris Saint-Lazare) (6,5km parcourus).

Traverser le pont de chemin de fer et tourner à droite pour prendre la rue Desbassayns de Richemont.

Continuer tout droit puis tourner à gauche rue Fizeau. Tourner à droite rue de Mont Valérien. Place Henri IV, traverser la rue Bac, prendre la rue Ledru-Rollin, puis à droite la rue du Port aux Vins. À voir : **l'écluse de Suresnes et la Seine (4)**.

Quai Gallieni se diriger vers le pont de Suresnes sur votre droite, côté immeubles. Traverser la rue du Parc puis, à 50 mètres à droite, entrer par le portail en bois. À voir : **le village anglais (5)**.

Prendre à gauche avenue de la Belle Gabrielle. Tourner à gauche rue Diderot puis à gauche rue des Bourets. Traverser le boulevard Henri Sellier. Prendre tout droit la rue de Saint-Cloud et arriver place Eugène Sue. À voir : **le parc du Château (6)**.

Entrer dans le parc. (Toilettes). Faire le tour par le chemin revêtu de graviers. Ressortir du parc cet prendre la rue Chevreul en face. Monter l'escalier et passer la passerelle pour revenir à votre point de départ.

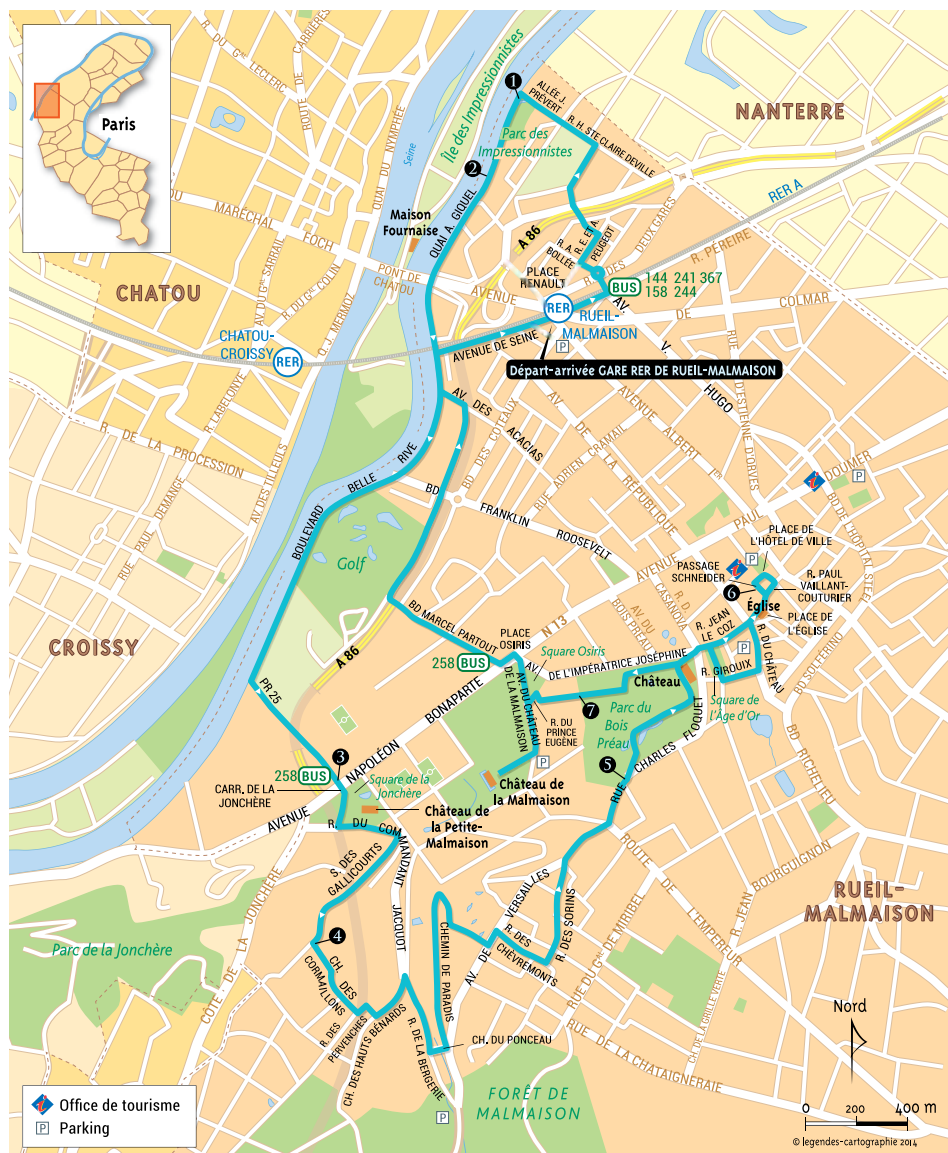
**Nota** on peut acheter le vin de Suresnes à l'office de tourisme de la ville.



P07 - 3h30 - 13km

## La Promenade des Gallicourts

Des bords de Seine aux coteaux de la forêt de Malmaison, une promenade au sein du parc naturel urbain de Rueil-Malmaison.



Accès transports :

- RER A, gare de Rueil-Malmaison
- Bus : 144, 158, 241, 244, 367

### Votre parcours

**D/A Depuis le RER A**, prendre la sortie n°5 (avenue Victor Hugo), en queue de train en venant de Paris.

**Depuis le bus** (ou en sortant du RER) passer sous le pont du RER, traverser par la gauche la place Renault et continuer tout droit rue Bollée.

Turner à droite rue E. et A. Peugeot, puis à gauche prendre la passerelle piétonne pour traverser l'A86. Vous arrivez au parc Michel Ricard. Au bout de la descente, tourner à gauche rue Henri Ste-Claire-Deville. Prendre en face l'allée Jacques Prévert pour entrer dans le **parc des Impressionnistes**, à découvrir (1).

Après avoir traversé le parc, sortir et continuer vers la gauche les bords de Seine. À voir en face, le **maison Fournaise** (2).

Suivre le quai Adolphe Giquel, poursuivre boulevard Belle Rive jusqu'au golf à gauche. Prendre le PR (balisage jaune) jusqu'au muret de l'autoroute. Prendre à droite le chemin rural 25 jusqu'à l'entrée du stade. Prendre le chemin de gauche et tout de suite tourner à gauche en montant les marches. Passer au-dessus de l'A86, la longer jusqu'au carrefour de la Jonchère. Prendre la passerelle pour traverser l'avenue

Napoléon Bonaparte. Possibilité de s'arrêter Bus 258 « La Jonchère » (5km parcours). À voir : le **château de la Petite Malmaison** (3).

Entrer dans le square de la Jonchère en face, le traverser, tourner à gauche la rue du commandant Jacquot. Suivre le GRP (balisage jaune et rouge) après le centre de loisir, prendre le sentier des Gallicourts et grimper dans les vergers des Gallicourts jusqu'à une placette triangulaire herbeuse et boisée (table d'orientation). À voir : le **panorama sur La Défense et Paris** (4).

Prendre la route goudronnée à gauche, chemin des Cormallions, puis à gauche rue des Pervenches et tout de suite à droite puis à gauche, chemin des Hauts Bénards.

Prendre le chemin à droite (GRP, balisage jaune), poursuivre rue de la Bergerie et à gauche, chemin du Ponceau, puis à gauche chemin de Paradis.

À l'extrémité de la rue, continuer sur la sente en épingle à cheveu pour atteindre la rue de la Vallée Hudrée.

La suite de votre parcours 



## P07 - 3h30 - 13km La Promenade des Gallicourts

Traverser l'avenue de Versailles vers la gauche et prendre à droite la rue des Chèvremonts puis la rue des Sorins à gauche. Rejoindre l'avenue de Versailles.

Descendre à droite. Au carrefour, continuer rue Charles Floquet pour pénétrer à gauche dans le parc de Bois Préau, attenant au château. À voir : le **parc et le château de Bois Préau (5)**.

Descendre à droite et prendre tout de suite à gauche vers le petit pont. Traverser et suivre la petite rivière. Au bassin circulaire, prendre l'allée à gauche, passer devant le château et sortir du parc.

Tourner à droite avenue de l'Impératrice Joséphine, prendre la rue Jean Le Coz jusqu'à la place de l'église. À voir : l'église, **tombeaux de Joséphine et d'Hortense (6)**.

Prendre le passage Schneider, arriver place de l'Hôtel de Ville, revenir par la rue Paul Vaillant-Couturier.

Laisser l'église à gauche et prendre la rue du Château. Prendre à droite rue Girouix, entrer dans le square de l'Age d'Or. Suivre à gauche la rue Jean Le Coz puis l'avenue de l'Impératrice Joséphine.

Revenir dans le parc de Bois Préau, tourner à droite en suivant le PR (balisage jaune). (Toilettes). Suivre l'allée de sortie du parc. Traverser le petit parking et rejoindre l'avenue du **château de Malmaison (7)**.

Au carrefour, prendre la rue du Prince Eugène à droite et entrer tout de suite dans le square Osiris.

Le traverser et rejoindre la place Osiris. Prendre sur 20m vers la gauche l'avenue Napoléon Bonaparte. *Possibilité de s'arrêter bus 258 direction La Défense (11km parcourus).*

Prendre la rue Marcel Pourtout. Entrer à droite dans le parc de l'A86 et traverser ses deux parties (franchir le boulevard Franklin Roosevelt) pour sortir avenue des Acacias à gauche et retrouver les bords de Seine à droite.

Tourner à la 1<sup>ère</sup> droite, avenue de la Seine. Au bout traverser l'avenue de Colmar pour revenir à la gare de RER, votre point de départ.

**Nota** Plusieurs sites historiques et touristiques sont à visiter sur ce parcours



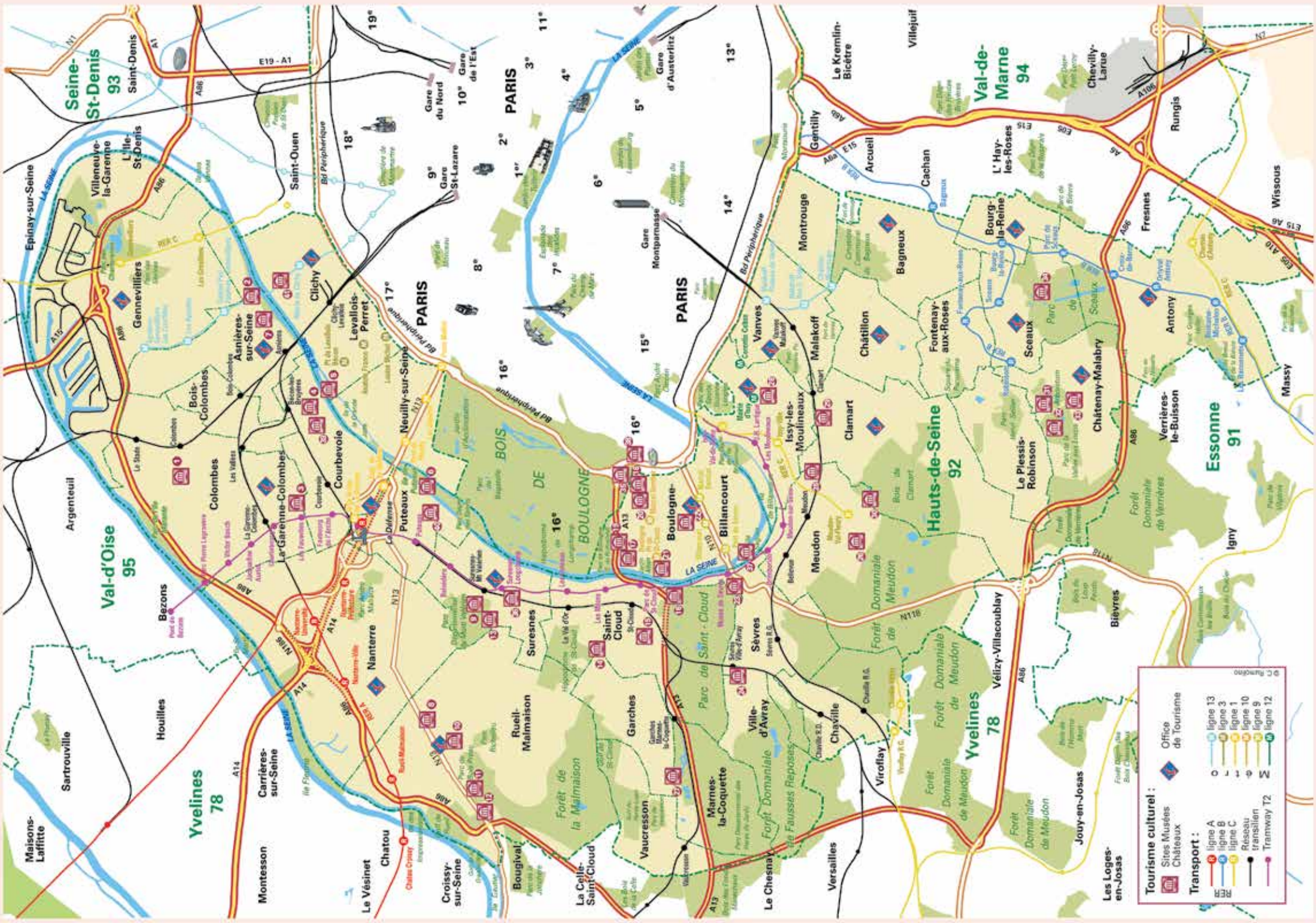
© CDT92 - Frédéric Watbled



© CDT92 - J.L. Dolmaire

## carte touristique Sites, Musées, Châteaux

- 1 **Musée municipal d'Art et d'Histoire de Colombes**  
2, rue Gabriel Péri - 92700 Colombes
- 2 **Cimetière des Chiens**  
4, pont de Clichy - 92600 Asnières-sur-Seine
- 3 **Mastaba 1 - La Garenne-Colombes**  
12, avenue Rhin-et-Danube  
92250 La Garenne-Colombes
- 4 **Musée Roybet Fould**  
178, boulevard Saint-Denis - 92400 Courbevoie
- 5 **Maison de la Pêche et de la Nature**  
Ile de la Jatte - 22, allée Claude Monet - 92300 Levallois
- 6 **Naturoscope**  
Ile de Puteaux - Allée Georges Hassoux  
92800 Puteaux
- 7 **Château d'Asnières**  
89, rue du Château - 92600 Asnières-sur-Seine
- 8 **Musée Franco-suisse**  
5, place du Général Leclerc - 92500 Rueil-Malmaison
- 9 **Cimetière militaire américain**  
190, boulevard Washington - 92150 Suresnes
- 10 **Musée d'histoire locale de Rueil-Malmaison**  
Place du 11 Novembre 1918 - 92500 Rueil-Malmaison
- 11 **Château de Malmaison**  
15, avenue du Château de Malmaison  
92500 Rueil-Malmaison
- 12 **Château de la Petite Malmaison**  
229 bis, avenue Napoléon Bonaparte  
92500 Rueil-Malmaison
- 13 **Mémorial de la France Combattante**  
Avenue du Professeur Léon Bernard - 92150 Suresnes
- 14 **Hippodrome de Saint-Cloud**  
1, rue du Camp Canadien - 92210 Saint-Cloud
- 15 **Musée d'art et d'histoire de Saint-Cloud - Musée des Avelines**  
60, rue Gounod - 92210 Saint-Cloud
- 16 **Musée historique du domaine national de Saint-Cloud**  
Domaine national de Saint-Cloud - 92210 Saint-Cloud
- 17 **Expo-musée Renault**  
27, rue des Abondances - 92100 Boulogne
- 18 **Musée-jardin Paul Landowski**  
14, rue Max Blondat - 92100 Boulogne
- 19 **Musée Paul-Belmondo**  
14, rue de l'Abreuvoir - 92100 Boulogne
- 20 **Bibliothèque Marmottan**  
7, place Denfert-Rochereau - 92100 Boulogne
- 21 **Albert-Kahn, musée et jardin départementaux**  
10-14, rue du Port - 92100 Boulogne
- 22 **Musée des Années 30**  
28, avenue André Morizet - 92100 Boulogne
- 23 **Cité de la céramique**  
Place de la Manufacture - 92310 Sèvres
- 24 **Maison des Jardies, maison de Gambetta**  
14, avenue Gambetta - 92310 Sèvres
- 25 **Maison-atelier de Rodin**  
19, avenue Auguste Rodin - 92190 Meudon
- 26 **Observatoire de Meudon**  
5, place Jules Janssen - 92190 Meudon
- 27 **Musée d'Art et d'Histoire de Meudon, maison d'Armande Béjart**  
11, rue des Pierres - 92190 Meudon
- 28 **Mémorial de l'escadrille La Fayette**  
5, boulevard Raymond Poincaré  
92430 Marnes-la-Coquette
- 29 **Musée français de la Carte à Jouer**  
16, rue Auguste Gervais - 92130 Issy-les-Moulineaux
- 30 **Centre d'arts contemporains Albert Chanot**  
33, rue Brissard - 92140 Clamart
- 31 **Fondation Arp**  
21, rue des Châtaigniers - 92140 Clamart
- 32 **Domaine déptal. de la Vallée-aux-Loups - Arboretum**  
102, rue de Chateaubriand  
92290 Châtenay-Malabry
- 33 **Domaine déptal. de la Vallée-aux-Loups - Maison de Chateaubriand**  
87, rue de Chateaubriand - 92290 Châtenay-Malabry
- 34 **Musée du Bonsai**  
25, rue de Chateaubriand - 92290 Châtenay-Malabry
- 35 **Musée du domaine départemental de Sceaux**  
Domaine de Sceaux - 92330 Sceaux
- 36 **Parc des Princes**  
24, rue du Commandant Guilbaud - 75016 Paris
- 37 **Musée de la FFT (Roland Garros)**  
2, avenue Gordon Bennett - 75016 Paris
- 38 **Appartement-Atelier de Le Corbusier**  
24, rue Nungesser-et-Coli - 75016 Paris
- 39 **Pavillon des Indes**  
142, boulevard Saint-Denis - 92400 Courbevoie
- 40 **Atelier Gaston Garino**  
18, rue Parmentier - 92800 Puteaux
- 41 **Pavillon Vendôme - Centre d'art contemporain**  
7, rue du Landy - 92110 Clichy



**Tourisme culturel :**

- Sites Musées
- Châteaux
- Office de Tourisme

**Transport :**

- ligne A
- ligne B
- ligne C
- ligne 1
- ligne 2
- ligne 3
- ligne 4
- ligne 5
- ligne 6
- ligne 7
- ligne 8
- ligne 9
- ligne 10
- ligne 11
- ligne 12
- ligne 13
- Réseau transilien
- Tramway T2

© C. Baudouin

## offices de tourisme, syndicats d'initiative et points d'informations touristiques

### Antony (92160)

1, place Auguste Mounié – Tél. : 01 42 37 57 77  
si.antony@wanadoo.fr – ville-antony.fr  
Ouvert le lundi de 14h à 17h30 ;  
le mardi et le jeudi de 9h à 12h30 et de 14h à 17h ;  
mercredi et vendredi de 9h à 12h30 et de 14h à 18h  
(17h30 le vendredi).

### Asnières-sur-Seine (92600)

9, rue de l'Eglise – Tél. : 01 71 07 82 25  
tourisme@mairieasnieeres.fr – asnieeres-sur-seine.fr  
Ouvert mardi et vendredi de 14h30 à 18h30 ;  
mercredi et samedi de 9h à 13h30 et de 14h30 à 18h30 ;  
jeudi de 9h à 12h.

### Bagneux (92220)

27, avenue Louis Pasteur – Tél. : 09 61 48 20 61  
si.bagneux@wanadoo.fr – bagneux92.fr  
Ouvert le mardi de 9h30 à 12h et de 14h30 à 17h ;  
le jeudi et le samedi de 9h30 à 12h

### Boulogne-Billancourt (92100)

25, avenue André Morizet – Tél. : 01 41 41 54 54  
contact@otbb.org - otbb.org  
Ouvert le lundi de 14h à 18h30 ; le mardi, mercredi, jeudi,  
vendredi de 9h30 à 18h30 et le samedi de 9h30 à 13h..

### Bourg-la-Reine (92340)

1, boulevard Carnot – Tél. : 01 46 61 36 41  
officedetourisme.blr@orange.fr  
bourglareine-tourisme.com  
Ouvert du mardi au samedi de 9h30 à 12h et de 14h à 17h30

### Chatenay-Malabry (92290)

26, rue du Docteur Le Savoureux – Tél. : 01 46 83 46 13  
otsi@chatenay-malabry.fr – chatenay-malabry.fr  
Ouvert du mardi au vendredi de 9h30 à 12h30  
et de 13h30 à 17h30 ; le lundi de 13h30 à 17h30.  
Permanence téléphonique le lundi matin.

### Chatillon (92320)

21, rue Gabriel Péri – Tél. : 01 46 57 93 32  
syndicat-initiative@chatillon92.fr  
http://otsichatillon92.canalblog.com  
Ouvert du mardi au vendredi de 9h à 12h30 et de 14h à 18h30.  
Permanence les mardis et jeudis jusqu'à 19h ;  
le samedi de 9h à 12h.

### Clamart (92140)

22, rue Paul Vaillant-Couturier – Tél. : 01 46 42 17 95  
tourisme@clamart.fr – clamart.fr  
Ouvert du mardi au vendredi de 9h30 à 12h30 et de 14h à 18h30 ;  
le samedi de 9h à 13h et de 14h à 17h

### Clichy-La-Garenne (92110)

61, rue Martre – Tél. : 01 47 15 31 61  
office-de-tourisme@ville-clichy.fr - clichy-tourisme.fr  
Ouvert le lundi de 9h à 12h30 et 13h30 à 19h00 ;  
mardi, mercredi et vendredi de 9h à 12h30 et de 13h30 à 18h ;  
jeudi de 13h30 à 18h ; samedi de 9h30 à 12h30.

### Gennevilliers (92230)

58, rue Pierre Timbaud – Tél. : 01 40 85 48 11  
info@gennevilliers-tourisme.com  
gennevilliers-tourisme.com  
Ouvert du mardi au vendredi de 10h à 13h et de 14h à 18h30 ;  
le lundi de 14h à 18h30 et le samedi de 10h à 13h et de 14h à 17h.

### Issy-les-Moulineaux (92130)

Espalade de l'Hôtel de Ville – Tél. : 01 41 23 87 00  
touristoffice@ville-issy.fr -issytourisme.com  
Ouvert du lundi au vendredi de 10h à 18h  
(mercredi de 10h30 à 18h) ; le samedi de 10h à 13h et de 14h à 16h.

### La Défense (92974)

Espace Info Défense - Defacto  
Tél. : 01 47 74 84 24 – ladefense.fr  
Ouvert tous les jours.

### La Garenne-Colombes (92250)

24, rue d'Estienne d'Orves – Tél. : 01 47 42 45 75  
laurence.gueroult@lagarennecolombes.fr  
Ouvert le lundi de 9h à 12h et de 13h30 à 17h30 ;  
e mardi à vendredi, de 8h15 à 12h et de 13h30 à 17h30 ;  
le samedi de 8h30 à 12h30.

### Nanterre (92000)

4, rue du Marché – Tél. : 01 47 21 58 02  
info@ot-nanterre.fr - ot-nanterre.fr  
Ouvert du mardi au vendredi de 9h30 à 18h,  
le samedi de 9h30 à 13h et de 14h à 18h

### Rueil-Malmaison (92500)

118, avenue Paul Doumer – Tél. : 01 47 32 35 75  
ot@rueil-tourisme.com - rueil-tourisme.com  
Ouvert lundi et mardi de 10h à 12h30 et de 13h30 à 18h ;  
du mercredi au vendredi de 10h à 12h et de 13h30 à 17h.

### La boutique de l'office de tourisme :

2, passage Schneider – Parvis de la Médiathèque  
Tél. : 01 47 08 53 42  
Du 1<sup>er</sup> avril au 30 septembre :  
• du mercredi au samedi, ouverte de 10h à 13h30 et de 14h30 à 19h,  
• le dimanche de 11h à 17h30 ; du 1<sup>er</sup> octobre au 31 mars :  
ouverte mardi de 10h à 13h, du mercredi au samedi  
de 10h à 13h30 et de 14h30 à 19h.

### Sceaux (92330)

70, rue Houdan – Tél. : 01 46 61 19 03  
maisondutourisme@sceaux.fr - http://tourisme.sceaux.fr  
Du 1<sup>er</sup> novembre au 31 mars, ouvert : mardi, jeudi, vendredi  
de 15h à 17h ; mercredi, samedi, dimanche de 10h à 13h  
et de 15h à 17h. Du 1<sup>er</sup> avril au 31 octobre, ouvert : mardi, jeudi,  
vendredi de 15h à 19h ; mercredi, samedi, dimanche de 10h à 13h  
et de 15h à 19h.

### Suresnes (92150)

50, boulevard Henri Sellier – Tél. : 01 42 04 41 47  
contact@suresnes-tourisme.com  
suresnes-tourisme.com  
Ouvert du mardi au samedi de 10h à 12h et de 13h à 17h.  
Permanence téléphonique le lundi aux mêmes horaires.

### Vanves (92170)

2, rue Louis Blanc – Tél. : 01 47 36 03 26  
siavv@wanadoo.fr - vanves.fr  
Ouvert du lundi au vendredi, de 9h à 12h et 14h à 17h ;  
le samedi de 9h à 12h

## Quelques guides de randonnée pédestre et cyclo touristique

### Villes, parcs et forêts des Hauts-de-Seine... à pied®

Le Topoguide® de randonnée pédestre des Hauts-de-Seine est paru en mai 2011 dans la collection Randocitadines® de la FFRandonnée, en partenariat avec le Conseil Général des Hauts-de-Seine. Il décrit 25 itinéraires balisés PR agréés® tracés par les baliseurs bénévoles du Comité Départemental de la Randonnée Pédestre des Hauts-de-Seine sur le Plan Départemental des Itinéraires de Promenades et Randonnées, et bien sûr, accompagnés des cartes et commentaires correspondant aux territoires traversés et patrimoines rencontrés du nord au sud du département.

**13,80 €**

Dans les points de vente habituels, à la FFR, au Comité de randonnée des Hauts-de-Seine.



### Promenades à vélo



Editée par Hauts-de-Seine Tourisme, cette brochure propose une sélection de 12 promenades à vélo, privilégiant les pistes cyclables, les voies de circulation douce, les sens uniques... sur les Hauts-de-Seine. Une manière agréable de découvrir le département, accessible à tous.

Publication disponible dans les offices de tourisme des Hauts-de-Seine et en téléchargement sur [www.tourisme92.com](http://www.tourisme92.com).

### Promenades architecturales

À pied ou en vélo, 18 circuits de découverte de l'architecture moderne, de l'évolution de notre patrimoine urbain.

Parcours et guide uniquement téléchargeables sur [www.tourisme92.com](http://www.tourisme92.com).





P08 - 2h30 - 10km

## Les Etangs de Ville d'Avray

À la découverte des paysages du peintre Camille Corot



Accès transports :

- SNCF, ligne Paris Saint-Lazare/Versailles RD, gare de Sèvres-Ville d'Avray

### Votre parcours

#### D/A Départ de la gare SNCF de Sèvres-Ville d'Avray.

Sortir côté Ville d'Avray, place Pierre Brosolette. Prendre tout droit la rue des Jardies, puis à gauche l'avenue Gambetta. À voir : **la maison des Jardies, maison de Gambetta et propriété de Balzac (1)**.

Traverser l'avenue Gambetta et rentrer dans le parc de Lesser. Le traverser. En sortant, prendre à droite la rue Jean Poussin, puis à gauche l'avenue de Balzac. À voir : **la fontaine du Roi (2)**.

Prendre à gauche la rue de Saint-Cloud, traverser la place Charles de Gaulle. (Toilettes). À voir : **l'église Saint-Nicolas-Saint-Marc (tableaux de Corot) (3)**.

Prendre le mail du Docteur Bosvieux puis le mail Alphonse Lemerre. À voir : **le la maison de Corot (4)**.

Sortir du mail, prendre en face le chemin des 2 Etangs. Faire le tour de l'Etang neuf et du Vieil étang. À voir : **le le monument de Corot, l'auberge Cabassud (5)**

Tourner à droite, monter le chemin GR (balisage blanc et rouge), route du Grand Veneur. Au carrefour, suivre toujours le GR pour arriver au parc de la Martinière.

À proximité, possibilité de s'arrêter à la gare SNCF de Chaville Rive-Droite (7km parcours), ligne Paris Saint-Lazare/Versailles RD.

Prendre le chemin à gauche (PR7) qui longe la rue de la Martinière. Sortir du bois à droite et prendre la sente de la Martinière. 200 mètres à gauche, prendre le chemin à gauche (balisage jaune) et le suivre jusqu'à la rue des Morts Fontaines. Passer sous le tunnel de la voie ferrée et tout de suite à gauche, prendre la rue du professeur Roux. Prendre la sente des Châtres Sacs. Poursuivre par le chemin de la Terrasse, puis la rue des Châtres Sacs. Continuer rue des Hauts Closeaux, puis rue Brancas. Retour à la gare de Sèvres-Ville d'Avray, votre point de départ.

#### Bon à savoir

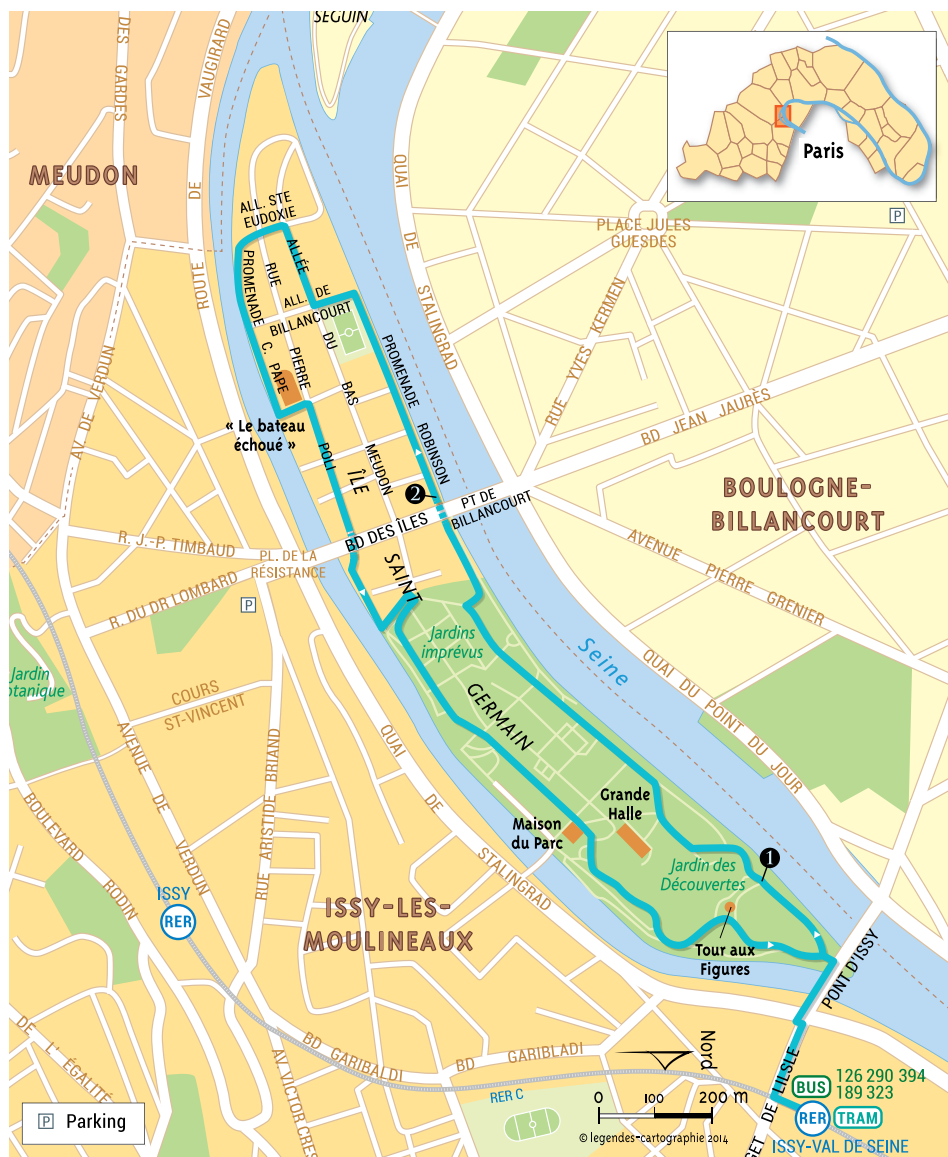
Vous pouvez suivre le même parcours en partant de la gare SNCF de Chaville Rive-Droite.



P09 - 2h - 8km

## Le parc départemental de l'Île Saint-Germain

L'Île Saint-Germain, la nature aux portes du périphérique parisien.



Accès transports :

- RER ligne C : gare « Issy-Val de Seine »
- Tram T2, station « Issy-Val de Seine »
- Bus : 126, 189, 290, 323, 394

### Votre parcours

**D/A Descendre de la gare « Issy-Val de Seine »**, et tourner à droite rue Rouget de Lisle, en direction de la Seine. Traverser le carrefour du côté du trottoir de gauche. Au milieu du pont, descendre dans le parc, contourner par la droite la « Tour aux Figures » de Jean Dubuffet. À voir : **la Tour aux Figures, le jardin des découvertes, la grande Halle (1)**.

Traverser les jardins jusqu'à la sortie droite sous le pont de Billancourt. Faire le tour de la pointe de l'île de Billancourt. À voir : **les maisons d'architectes, le « bateau échoué » de Jean Nouvel (2)**.

Suivre la Promenade Robinson, l'allée de Billancourt, la rue du Bas Meudon, l'allée Sainte-Eudexie, la promenade Constant Pape, l'allée des Moulineaux et la rue Pierre Poli. Tourner à droite boulevard des Îles, prendre la rampe, passer sous le pont.

Se diriger vers l'entrée du parc, prendre le chemin à droite des jardins imprévus, continuer jusqu'à la Maison du parc (toilettes). Passer l'aire de jeux et continuer jusqu'à la sortie. Tourner à droite pour rejoindre les transports et le point de départ.

#### Nota

Vous découvrirez une faune et une flore protégés dans ce parc labellisé Eve® (Espace Vert Ecologique), soit pas moins de 53 espèces de papillons et 50 d'oiseaux.

Eco-veille®,  
pour une randonnée  
responsable et participative.

Eco-veille® est une démarche qualité de la Fédération Française de la Randonnée Pédestre. Elle a pour but de sensibiliser le public (adultes, enfants, scolaires, promeneurs,...) à la protection des chemins et de leur environnement. Elle offre à tous l'opportunité de participer à des actions concrètes en faveur des sentiers.

Aussi, si lors de l'une de vos promenades vous constatez une anomalie sur un chemin, une difficulté, une détérioration ou un manque d'entretien, faites en part au Comité départemental de la randonnée pédestre.

Vous trouverez la fiche Eco-veille® téléchargeable qui vous permettra de remonter votre information sur : [www.rando92.fr/randonner/environnement/ecoveille-cdrp92/](http://www.rando92.fr/randonner/environnement/ecoveille-cdrp92/) Les bénévoles du Comité interviendront ensuite pour donner suite à votre constatation.

> *Tous ensemble, améliorons la qualité des itinéraires et de leur environnement !*



P10 - 3h - 9,5km



## Les Coteaux de Meudon et la Seine

Des berges de la Seine aux quartiers pavillonnaires de Meudon, promenade urbaine et découverte fluviale.

Accès transports :

- Tram T2, station « Les Moulineaux »
- Bus : 123, 289, 389

### Votre parcours

**D/A Départ de la gare du tram T2 « Les Moulineaux ».** Prendre la sortie côté « Direction Porte de Versailles ». Descendre l'escalier place Gravelot, traverser avec prudence la rue Aristide Briand. Prendre tout droit le cours Saint-Vincent. Traverser avenue de Verdun et tourner à gauche puis tout de suite à droite. Monter le chemin de Vignes. À voir : **les serres municipales et le jardin botanique d'Issy-les-Moulineaux (1)**.

En haut, prendre sur la droite le boulevard Rodin et découvrez le panorama sur Paris. Suivre le PR (balisage jaune) sentier des Pucelles. Prendre la 2<sup>ème</sup> à gauche, rue de Percy, puis à droite le chemin des Mauduits. À voir : **la terrasse du musée Rodin, la Villa des Brillants, les anciennes carrières de craie (2)**.

Suivre le chemin des Mauduits jusqu'au bout, prendre à droite la rue Docteur Arnaudet et passer sous le viaduc. Traverser au passage piéton avec prudence l'avenue de Paris. Prendre le chemin de l'Ermitage, traverser la rue Robert-Julien Lanen. Prendre tout droit la rue des Lampes, puis à gauche le sentier des Terres Franches. Tourner à droite et prendre tout de suite à gauche l'allée des Hautes Sommières.

Prendre à gauche le boulevard Anatole France, puis à droite la rue de l'Amiral Martin. Passer devant la gare SNCF de Meudon (ligne Paris Montparnasse). Continuer tout droit la rue Alexandre Guilmant. Prendre la 2<sup>ème</sup> à droite,

avenue Scribe, puis au bout à gauche, le chemin Scribe.

Monter vers la gauche la rue Henri Savignac et prendre à droite le sentier Louis Blanc. Traverser avec prudence la route des Gardes et prendre en face le sentier Louis Blanc. Passer devant la gare SNCF de Bellevue (ligne Paris Montparnasse) et prendre à droite l'avenue du Général Gallieni. Arriver place Aristide Briand. À voir : **le CNRS (3)**.

Prendre la rue Marcel Allégot, arriver place du Président Wilson, prendre à droite l'allée de la Terrasse, puis suivre à gauche la rue Basse de la Terrasse. Rentrer dans le parc de Brimborion, prendre la passerelle, descendre à droite et suivre le PR 7 en direction de la Seine. Au pied de l'escalier, tourner à gauche, traverser la bretelle d'autoroute. Prendre à gauche la rue Troyon. Prendre le souterrain en direction du tram, monter sur le pont, descendre le 2<sup>ème</sup> escalier côté Seine. À voir : **la Cité de la céramique, l'Île de Monsieur (4)**.

Tourner à droite, passer sous le pont de Sèvres, suivre le chemin de halage jusqu'au pont de boulevard des Îles, le traverser, tourner à droite. Traverser le quai Stalingrad, place de la Résistance et retourner à la station tram. Retour au point de départ.

**Bon à savoir** Vous pouvez suivre le même parcours en partant des gares SNCF de Meudon ou de Bellevue. (ligne Paris Montparnasse)





P11 - 3h30 - 13km

## Les 3 étangs en forêt de Meudon

Une promenade dans l'une des trois forêts domaniales des Hauts-de-Seine.



Accès transports :

- RER C, gare de Meudon-Val-Fleury
- Bus : 162, 169, 289

### Votre parcours

#### D/A Depuis la gare de Meudon-Val-Fleury,

prendre la rue Henri Barbusse, puis la 4<sup>ème</sup> à gauche, rue du Haut d'Arthelon. A la hauteur de la rue Fleury Panckouke, entrer à gauche dans le parc Paumier (toilettes). Le contourner par la droite. Prendre les escaliers à droite puis de suite, à gauche, se diriger vers l'arbre avec un banc et tourner à droite pour sortir du parc.

À gauche, prendre la ruelle qui monte, ruelle Hérault, puis en haut à droite la rue de Rushmoor. Suivre le PR (balisage jaune) vers le carrefour de Fleury. A droite, prendre la route de la Porte de Fleury, longer le mur, passer devant le château d'eau, continuer jusqu'à l'étang de Chalais. Prendre la route d'Aubervilliers. À voir : **le hangar Y** (1).

Traverser le carrefour des 3 Bornes. Suivre le GRP (balisage rouge et jaune) sur le chemin cavalier de Villebon à Villacoublay, passer devant le restaurant et continuer tout droit. À voir : **l'étang de Meudon** (2).

Passer sur le petit pont et monter le chemin commun GRP et le PR 6, arriver à la route des 6 Frères. À voir : **l'étang de Villebon** (3).

En allant à droite, suivre les routes des 6 Frères, arriver au bout, route des Bois Plantés, monter le sentier jusqu'au chemin, tourner à droite.

Poursuivre jusqu'au mur de l'observatoire et le longer en le gardant sur votre droite. A la parcelle 26, prendre à gauche (balisage jaune) et faire 2 km jusqu'à la maison forestière du Bel-Air.

Tourner à droite avenue Marcelin Berthelot en restant sur le trottoir de gauche. Arriver au carrefour et tourner à droite rue des Capucins. À voir : **l'Observatoire de Meudon et sa terrasse** (4).

Tourner à droite rue Terre Neuve et poursuivre avenue des Sablons puis rue des Pierres. À voir : **le Musée d'Art et d'Histoire de Meudon (maison d'Armande Béjart)** (5).

Traverser la rue de la République et continuer tout droit, rue Langlois. En face, descendre l'avenue Victor Hugo, puis tourner à gauche avenue Louvois pour revenir à votre point de départ.

**Nota** la pêche est autorisée dans les étangs de la forêt de Meudon.



P12 - 2h - 8km



## Les Broderies du domaine départemental de Sceaux

À la découverte du domaine départemental de Sceaux, ancienne propriété de Colbert.

Accès transports :

- RER B, gare de Sceaux
- Bus : 192, 395

### Votre parcours

#### D/A Départ de la gare RER B de « Sceaux ».

Sortir rue R. Gachelin, remonter cette rue, puis prendre à droite la rue du Lycée, puis à gauche la rue de Penthièvre. Traverser la place par la droite. La continuer à gauche et prendre la rue Houdan. Prendre à droite la rue du Docteur Berger sur le trottoir de gauche.

Entrer dans le domaine départemental de Sceaux. À voir : **le petit château, les statues, le jardin (1)**.

Au bout de l'allée, prendre à droite pour arriver dans la grande plaine. À voir : **les broderies de Le Nôtre (2)**.

Continuer tout droit jusqu'à la barrière. Prendre à gauche et suivre le chemin qui longe le mur. A voir, le bassin de l'Octogone. Tourner à gauche, vous êtes arrivé devant les fontaines. Remonter vers le château. À voir : **le Château (musée départemental de l'Île-de-France) (3)**.

Prendre l'allée bordée d'arbres. (Toilettes). À voir : **l'Orangerie (4)**.

Sortir par l'esplanade du château et traverser l'avenue Claude Perrault. En face, prendre l'allée d'Honneur du côté gauche. À voir : **le lycée Lakanal (5)**.

Tourner à gauche avenue Victor Hugo, puis prendre la 2<sup>ème</sup> à droite (avenue du lycée Lakanal). À voir : **la maison du baron Hennebique (6)**.

Tourner à gauche, rue Auguste Demmler. Continuer tout droit rue des Filmings puis prendre à gauche la rue Lakanal. Traverser le carrefour (danger) et rentrer de nouveau dans le domaine départemental de Sceaux. À voir : **le pavillon de l'Aurore, la plaine des Taureaux (7)**.

Aller tout au bout du chemin et sortir du parc. À voir : **le jardin des Félibres, l'église, la halle du marché (8)**.

Entrer dans le parc de la Ménagerie et le traverser. Par la gauche, sortir par le carrefour. Reprendre la rue de Penthièvre, tourner à droite rue du Lycée puis à gauche rue R. Gachelin. Rejoindre le point de départ.

### Bon à savoir

Vous pouvez à votre guise de découvrir d'autres chemins dans le parc de Sceaux.

## ↳ contacts utiles

### Comité Départemental de Randonnée Pédestre des Hauts-de-Seine (FFRandonnée Hauts-de-Seine)

Idées de randonnées, coordonnées des clubs ou associations adhérents, calendrier des sorties et manifestations.

5 avenue Jean Bouin – 92130 Issy-les-Moulineaux

Tél : 01 41 08 05 21 | 06 80 53 62 91

mail.rando92@yahoo.fr | www.rando92.fr

### Comité Départemental du Tourisme des Hauts-de-Seine (CDT 92)

Renseignements sur les activités de loisirs, les sites et hébergements touristiques, les événements et manifestations sur le département des Hauts-de-Seine.

Le Reflet – 14 avenue François Arago – 92000 Nanterre

Tél : 01 46 93 92 92 | Fax : 01 46 93 94 92

contact@tourisme92.com | www.tourisme92.com

Cette publication a été éditée par



14, avenue François Arago - 92000 Nanterre

Tél. : 01 46 93 92 92 | contact@tourisme92.com | tourisme92.com



En collaboration avec



5, avenue Jean Bouin - 92130 Issy-les-Moulineaux

Tél. : 01 41 08 05 21 | mail.rando92@yahoo.fr | rando92.fr

